

Grafický design

Propagace

Grafické techniky

Zpracovala: Ivana Hájková

Grafické umělecké techniky

Pojem

- odvozeno od řeckého slova grafein, což znamená psát nebo kreslit
- umělecká grafika je zařazena mezi druhy výtvarného umění
- grafika je umělecké dílo, kdy umělec použije jednu z grafických technik a dílo rozmnoží ručním řemeslným postupem na předem stanovený počet exemplářů /počet exemplářů tvoří náklad, za který umělec odpovídá, a proto jej také podepisuje, Každý z exemplářů je považován za originál/

Historie

- první grafické tisky se objevily v Číně v 6. století, používanou technikou byl dřevořez, pomocí něhož se tiskly náboženské amulety
- ve 13. století se dřevěné štočky /dřevořez, dřevoryt/ používaly k tisku na plátno
- po dřevorytu se objevuje kovoryt, obrázky se ryjí do měděných destiček
- 1450 se po vynálezu Johana Guttenberga /knihtisk/ začala grafika rychle rozvíjet, po dřevorytu se objevuje kovoryt, obrázky se ryjí do měděných destiček /na obrázku ilustrace z knihy, dřevoryt/



Druhy

Volná grafika

Volná /umělecká/grafika (též grafika umělecká) je grafikou, která má nejbližší k obrazům, je zcela duševním majetkem svého tvůrce. Do volné grafiky patří nejhodnotnější díla, jelikož vznikají bez vnějších vlivů.

Užitá grafika

Grafika k praktickým účelům. Patří sem novoročenky, ex libris, pozvánky, svatební oznámení, ale i plakáty, knižní obaly apod. Jelikož všechny tyto obory existují nejen jako původní grafika, je zde třeba rozlišovat mezi díly, která vznikla grafickými technikami, a obyčejnými tisky z tiskárny.

Reprodukční grafika

Je grafikou podle cizí předlohy. Ve starší literatuře je možné zaznamenat názor, že tato skupina grafiky je méně hodnotná a v principu není hodna pozornosti. Tento názor již není zastáván a neodpovídá obrovskému významu, který měla reprodukční grafika v dobách před vynalezením fotografie pro vývoj umění. Nejlepší malíři si vždy vážili oněch „řemeslníků“, kterým svěřovali svá díla k rozšíření v grafickém přepisu.

Dekorativní grafika, ilustrace

Jedná se o díla, která byla původně součástí nějakého knižního díla a doprovázela text. Patří sem např. grafika květin, ptáků, pohledy na města (jimž se říká veduty), výjevy z venkovského života a mnohé jiné.

Procvičení

1. Co znamená pojem grafika?
2. Co je typické pro grafickou tvorbu z hlediska času a množství děl?
3. Kdy v Evropě nastal největší rozvoj grafiky?

4. Která z grafiky je považována za umění?
5. Která grafika slouží k praktickým účelům, co se s ní vytváří a jakým způsobem?
6. Která grafika byla považována za nejméně umělecky hodnotnou a proč?

Grafické umělecké techniky

Grafické techniky bez použití lisu - 1

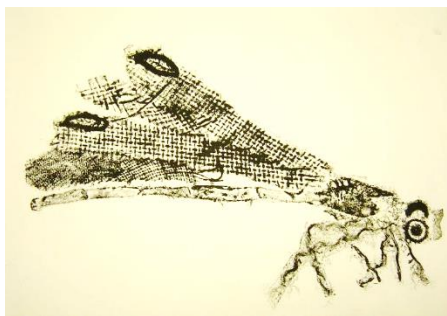
Monotyp

- nejedná o rozmnožovací techniku, vzniká jen jeden jediný otisk
- grafik namaluje obraz na kovovou desku a malba se v lisu přenesla na vlhký papír, výsledek připomíná grafiku, kresbu i obraz
- v monotypu nejsou žádné leptané, nebo ryté linie, ale při dají se využívat k protištění i jiné materiály, (látka, provázky aj)
- každý tisk je vždy unikátem



Tisk z koláže

- grafik František Emler vymyslel techniku i název techniky
- lepíme na matrici různé reliéfní hmoty, ústřížky z látek, kartony a jiné ploché předměty, používající se normálně při koláži
- matrici napustíme ještě pojícím lakem a můžeme přidat plošný podtisk
- technika připomíná frotáž



Frotáž

- z francouzského Frotter – třít, drhnout, natírat) je umělecká technika kopírování, resp. přenášení reliéfní struktury na papír.
- přiložení papíru (obvykle pevný papír z dlouhých přírodních vláken) na reliéf a rovnoměrným přejížděním měkké tužky, kreslicího uhlí, voskové křídly nebo válečku s barvou po celé ploše zakrytého reliéfu je vytvořen jeho otisk

Samostatná práce

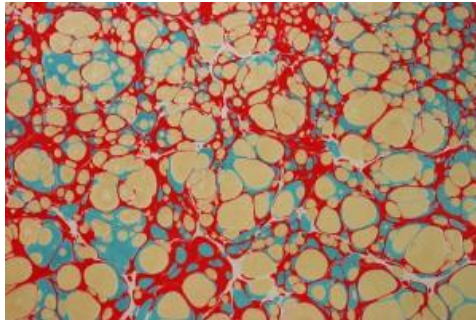
Vytvoř malou grafiku technikou frotáže.

Grafické umělecké techniky

Grafické techniky bez použití lisu – 2

Mramorování

- speciální barvy nalijeme na vodní hladinu a pomocí špejle rozptýlíme
- na hladinu položíme papír, na který se přichytí barvy a pomalu ho vytáhneme
- mramorovat můžeme různé předměty, ale potom se nejedná o grafiku



Šablonování

- nanášení barvy přes vyřezanou matici, které umožňuje opakování vzorů
- barva se natírá štětkou, válečkem nebo se tupuje různými materiály
- šablonu můžeme vytvářet vyřezáváním, vysekáváním, vytrháváním
- šablona může být použita v pozitivu i v negativu



Dekalk

- z francouzského décalque je obecný termín označující ve výtvarném umění metodu, která užívá obtisku nebo otisku.
- používali surrealisté při vytváření stranově symetrických abstraktních otisků barevných skvrn z přeloženého papíru, důležitou roli hraje prvek náhody a následná interpretace obrazců
- jako dekalk je označována také technika odkrývání již nanesené části svrchní vrstvy, která zviditelní barvu či strukturu spodních vrstev

Samostatná práce

Vytvoř malou grafiku technikou dekalk

Grafické umělecké techniky

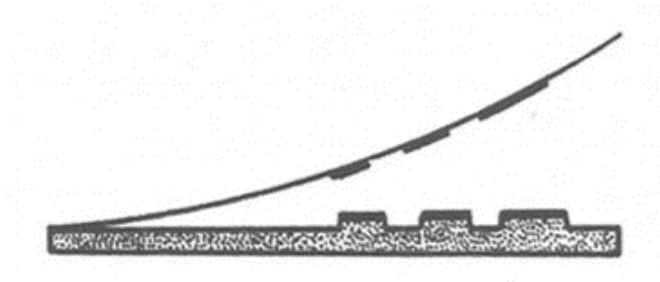
Grafické techniky s použitím lisu – 1

Tisk z výšky

- nejstarší grafická technika
- přeneseme kresbu na štoček (plošný materiál - dřevo, lino, umělá hmota)

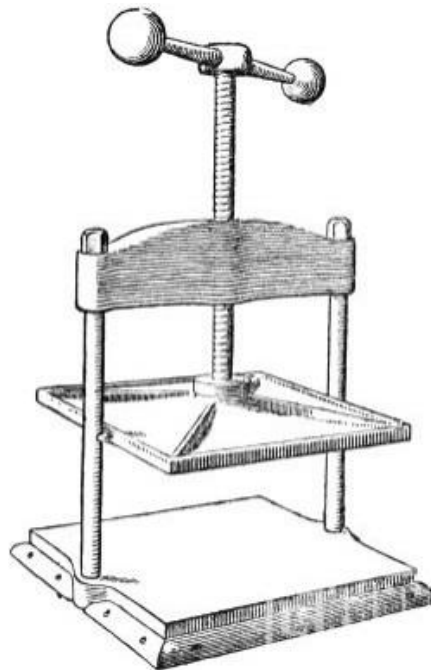
- pomocí různých druhů rýtek a dlátek odebíráme materiál kolem kresby, odebrané místo bude na výsledné grafice bílé
- tiskařská barva se nanáší válečkem na vyvýšená místa (odtud název „tisk z výšky“).
- tisk lze provést na běžném knihařském lisu, nebo přiložit list papíru na štoček a papír přejet válečkem
- patří sem dřevořez, dřevoryt a linoryt

Princip tisku z výšky



Knihařský lis

- má rovnoměrný, ale poměrně malý tlak, po celé ploše
- pořizovací cena je nízká



Samostatná práce

Nakresli do sešitu princip tisku z výšky a schéma knihařského listu

Grafické umělecké techniky

Grafické techniky s použitím lisu – 2

Tisk z hloubky - 1

- již od starověku ryli zlatníci do kovu různé ornamenty, ale pouze k dekorativním účelům, odtud byl již jen krok z nejstarší grafické technice tisku z hloubky – rytině
- při této technice vyryjeme nebo vyleptáme výjev do destičky (zinkové, ocelové, měděné či hliníkové).

- vetřeme barvu do vyrytých či vyleptaných míst a tlakem lisu obtiskneme výjev na papír
- při této technice dochází k většímu opotřebení destiček, některé techniky tisku z hloubky tak mají jen velmi omezený náklad
- k tisku je zapotřebí hlubokotiskový lis (satinýrka)
- patří sem rytina, lept, suchá jehla, mezzotinta, měkký kryt (vernís mou), akvatinta, oceloryt

Princip tisku z hloubky



Hlubokotiskový lis

- postupný a velmi vysoký tlak pomocí přítlačného válce
- vysoká pořizovací cena



Druhy tisku z hloubky

Rytina

- v mezinárodním značení má symbol C1.
- je nejstarší technikou tisku z hloubky
- je nejobtížnější technikou a dnes je poměrně vzácná
- základním principem je ostře vedená čára, která nepřipouští žádnou improvizaci

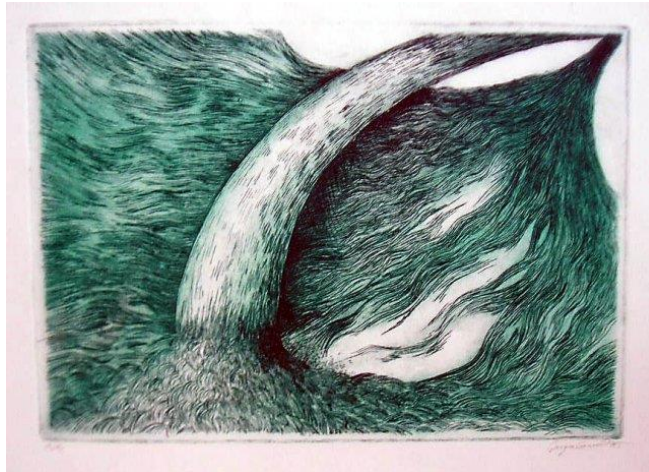
Lept

- v mezinárodním značení má symbol C3.
- dnes je lept jednou z nejpoužívanějších technik, je méně náročný než rytina
- na měděnou destičku se nanese ochranný voskový kryt (směs alfaltu, pryskyřice a vosku) a grafik pomocí ocelové jehly kreslí do krytu
- destičku ponoří do kyseliny dusičné, která začne působit jen na odkrytá místa, jelikož ostatní místa jsou chráněna krytem
- kyselina vyleptá do destičky přesný výjev, který nakreslil grafik

Suchá jehla

- v mezinárodním značení má symbol C4

- neprovádí rydlem, ale ostrou jehlou nebo pilníčkem
- rytí jehlou se musí provádět kolmo na destičku, po stranách vrypu vzniká typický „grádek“, který se neodstraňuje
- v moderní grafice se používá kombinace suché jehly s barevnou akvatintou



Dalšími technikami tisku z hloubky jsou: mezzotinta, měkký kryt (vernís mou), akvatinta, oceloryt.

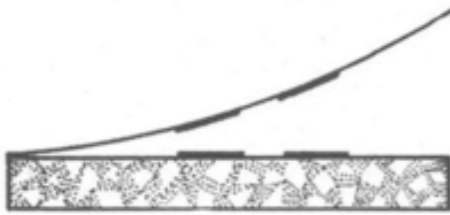
Samostatná práce

Nakresli princip tisku z hloubky a jednoduché schéma hlubokotiskového lisu.

Tisk z plochy

Při tisku z plochy jsou netisknouce a tisknouce prvky prakticky v jedné rovině a k přenosu barvy dochází na základě odlišných fyzikálně-chemických vlastností tisknoucích a netisknoucích míst.

Princip tisku z plochy



Litografie

- také kamenotisk
- je to tisková technika vynalezená v roce 1796 Aloisem Senefelderem
- používá tiskové formy bez jakéhokoliv reliéfu, vystouplého či vyhloubeného
- tisknouce i netisknouce prvky jsou na jedné výškové úrovni
- na povrch jemně broušeného kamene povrch se ručně mastnou tuší přenesla kresba písma nebo obrazu
- namaštěná místa přijímají mastnou tiskovou barvu, jsou to tedy místa tisknouce
- místa netisknouce se navlhčí vodou, aby barvu nepřijímala

Ostatní grafické techniky

Existuje mnoho grafických technik, které se neřadí ani do jedné z předešlých kategorií. Některé z těchto technik již leží na hranici grafiky.

- sítotisk (serigrafie),
- monotyp
- papírotisk

Kombinace technik

skombinováním grafických se setkáváme především u moderní grafiky

kombinují se zejména techniky tisku používáním různé techniky

další možností je soutisk, kdy se zhotoví dvě či více destiček a poté soutiskne jejich obsah na sebe, tato technika se používá především k dosažení více barev či barevných tónů na výsledné grafice

Samostatná práce

Nakresli princip tisku z plochy.

Výstavnictví

Výstavnictví – základní pojmy, význam, druhy

Výstava a expozice jsou prezentační formy, během kterých je představována činnost či produkt (umělecké dílo, výrobek)-

Výstava se liší od expozice svou délkou a tématem, výstava je krátkodobá – max. do doby trvání 2 let, téměř na jakékoli zpracovatelné téma a jde mnohem více do hloubky než expozice.

Expozice je dlouhodobá, trvá déle než 2 roky, optimálně na dobu 10 let s obměnami. Vychází ze zaměření muzea – prezentovány jsou hlavně sbírkové předměty muzea.

Výstaviště – otevřený nebo krytý prostor určený pro provádění výstav /Výstaviště Praha Holešovice/

Galerie – prostor pro vystavování uměleckých děl.

Muzeum je stálá, nevýdělečná organizace, sloužící veřejnosti, otevřená široké společnosti, která získává, uchovává, zkoumá, ochraňuje, zprostředkuje a vystavuje hmotné doklady o člověku na jeho prostředí za účelem studia, výchovy a potěšení.“ (definice ICOM).

Muzejní výstavnictví se snaží seznámit návštěvníka s určitým tématem, nabízí informace, vzdělání, výchovně působí. Vystavují se neprodejné exponáty.

Obecné výstavnictví má za cíl přesvědčit zákazníka ke koupi vystavených předmětů nebo služeb. Jde většinou o krátkodobý cíl.

České výstavnictví

Česká republika hostí množství lokálních veletrhů a výstav, ale také celou řadu významných mezinárodních veletrhů. Pořádání veletrhů a výstav v České republice má dlouhou tradici, která sahá až do konce 19. století.

- 1919 – 1. Mezinárodní veletrh v Praze – veletržní palác
- 1927 – soutěž výkladních skříní a založení Reklamního klubu v Praze

Česká republika v současnosti hostí množství lokálních veletrhů a výstav, ale také celou řadu významných mezinárodních veletrhů.

Světové výstavnictví

Světová výstava neboli Expo je velká mezinárodní výstava průmyslu a kultury jednotlivých zemí, pořádaná každých několik let od poloviny 19. století. Poprvé neoficiálně od roku 1937. V roce 2000 při výstavě v německém Hannoveru se Expo stalo oficiálním názvem. Poslední Expo se konalo v Miláně v roce 2015. Český pavilon získal na této výstavě cenu za architekturu.



Výstavnictví

Příprava

Při přípravě výstav a expozic v muzeu využíváme námětu, libreta a scénáře, které nám pomáhají vyřešit všechny aspekty při tvorbě výstavy.

Námět

Námět je prvním přípravným krokem k výstavě. Jsou v něm zahrnuty všeobecné informace – téma výstavy, vhodný výstavní prostor, fundus /materiální vybavení/ a výstavní předměty

Libreto

Libreto je myšlenkový nástin obsahu propagační akce, obsahuje zdůvodnění propagační akce, její cíl a záměr, náplň a tématické členění. Po schválení libreta se vypracuje scénář a návrh.

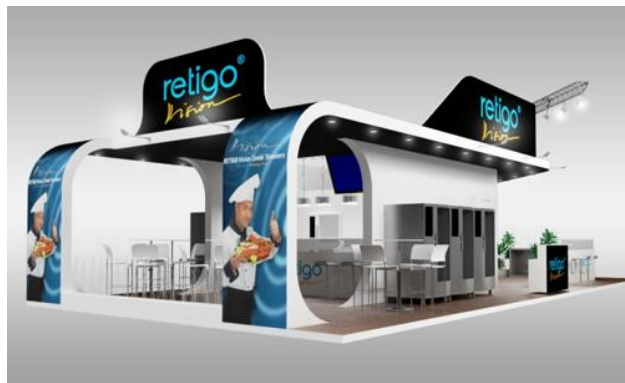
Scénář

Scénář je rozpis jednotlivých kroků výstavy s přesným popisem, scénář obsahuje:

- název expozice, zaměření, datum konání
- umístění expozice
- velikost a tvar expozice
- popis zhotovení expozice
- použitý materiál
- použité texty, hesla, slogany, druh písma, textové propagační prostředky
- výběr exponátů k vystavení
- doprovodné akce
- personální obsazení
- kalkulace

Návrh

Návrh je v měřítku zpracovaný vzhled výstavy, formou obrazů, plánů nebo maket.



Samostatná práce

Navrhni krátký fiktivní scénář expozice Historie Teplic. Vytvoř jednoduchý návrh části expozice.